

Golomt Capital®

Дотоодын зах зээлийн

ДОЛОО
ХОНОГИЙН
ТОЙМ

ГОЛОМТ КАПИТАЛ ҮЦК ХХК- Д БЭЛТГЭВ

2022.05.09

Анхаарлын төвд

Индексийн өдрийн
өөрчлөлт



МХБ ИНДЕКС	7 хоног	1 сар	1 жил
ТОП 20	-1.11%	-3.88%	-1.06%
MSE A	-0.30%	-7.45%	30.03%
MSE B	0.14%	1.01%	-2.76%

	Дүн (сая.төг)	Өөрчлөлт %
Зах зээлийн үнэлгээ	5,084,542	-0.2%
Арилжигдсан дүн	1,302.0	-45.7%

ИХ АРИЛЖААЛ АГДСАН	Хаалтын ханш	Үнийн дүн
АПУ	176,822	244,219,929
ЭРДЭНЭ РЭСУРС	216,662	197,041,927
Ард Санхүүгийн Нэгдэл	32,120	170,612,252
Сэнтрал Экспресс Си Ви Эс	413,005	81,571,824
Түмэн Шувуут	122,213	60,544,516

ӨНДӨР ӨСӨЛТТЭЙ	Хаалтын ханш	Өөрчлөлт %
Монголын Цахилгаан Холбоо	725.38	46.54%
Адуун Чулуун	900.00	15.38%
ХХБ	1,190.00	14.98%
Булган Гурил Тэжээл	1,030.00	14.44%
Хот Девелопмент	60.00	7.14%

АРИЛЖААНЫ МЭДЭЭЛЭЛ | 2022/05/02-05/06

- Тайлант 7 хоногт МХБ-ийн арилжаагаар нийт 55 төрлийн 1.09 тэрбум төгрөгийн үнийн дүн бүхий 2,534,789 үнэт цаасны арилжаа хийгдлээ.
- Хөрөнгийн зах зээлийн үнэлгээ 5,084 тэрбум төгрөг болсон бол ТОП-20 индекс 36,667 нэгж болж өнгөрсөн долоо хоногоос 2.7%-иар буурсан байна. Түүнчлэн MSE A индекс 12,822 нэгжид хүрч 1.18%-иар буурсан бол MSE B индекс 12,132 нэгжид хүрч 0.55%-иар буурсан үзүүлэлттэй байна.
- Хамгийн өндөр өсөлтийг Монголын Цахилгаан Холбоо(MCH) 46.54%, Адуун Чулуун (ADL) 15.38%, Хорин Хоёрдугаар Бааз (АНН) 14.98%-иар тус тус үзүүллээ.
- Хамгийн их уналтыг Ариг Гал (EER) -15.00%, Шивээ Овоо (SHV) -14.43%, Булган Ундарга (BUN) -14.11%-иар тус тус үзүүллээ.

ХӨРӨНГИЙН ЗАХ ЗЭЭЛИЙН МЭДЭЭЛЭЛ

Эрдэнэ Ресурс Девелопмент Корпорэйшн ХК зарцуулалтын тайлангаа зарлалаа

2021 оны 10 сард Эрдэнэ Ресурс Девелопмент Корп. нь МХБ-д нэмж үнэт цаас гарган, 5 сая ам.доллартай тэнцэх хөрөнгө оруулалт татсан. Энэхүү хугацаанаас хойш 6 сарын хугацаанд Баян Хөндий Алтны Төслийг хөгжүүлэхэд төвлөрөхийн сацуу Хөндий Алтны Дүүрэгт хайгуулын ажлуудыг үргэлжлүүлэв.

Баян Хөндий төсөл нь хоногт 1,800 тонн хүдэр боловсруулах ба жилд дунджаар 2 тонн алт олборлож Монголбанканд тушаах хүчин чадалтайгаар төлөвлөгдсөн.

Барилгын ажил 2022 онд багтаж эхэлвэл 2023 оны 4-р улиралд анхны бүтээгдэхүүн гарах боломжтой. Харин хилийн асуудлаас хүндрэл үүсвэл 2024 он хүрч хойшилно.

Эх сурвалж: Монголын Хөрөнгийн Бирж

Сэнтрал Экспресс Си Ви Эс ХК-ийн ангилал ахиуллаа

"Монголын хөрөнгийн бирж" ТӨХК-ийн "Үнэт цаасны бүртгэлийн журам"-ын дагуу 2022 оны 5 дугаар сарын 05-ны өдрийн А/42 тоот тушаалаар "Сэнтрал Экспресс Си Ви Эс" ХК-ийн үнэт цаасыг "III" ангиллаас ахиулан "II" ангилалд бүртгэлээ.

Эх сурвалж: Монголын Хөрөнгийн Бирж

Бодлогын хүүтэй уялдаж бондуудын өгөөж өслөө

2022 оны 03 сарын 24-нд Монголбанк бодлогын хүүгээ өсгөж 9.0 хувь болгосон. Үүний хүрээнд банкуудын жилийн хадгаламж 10 хувь хүрсэн бол бондын жилийн хүү 17-18 хувьд хүрлээ.

Их уналттай	Хаалтын ханш	Өөрчлөлт %
Монинжбар	76.34	-21.90%
Хар Тарвагатай	3,500	-12.50%
Адуун Чулуун	810.00	-10.00%
Монголын Хөгжил Үндэсний	1,900	-9.52%
Тэнгэрлиг Медиа Групп	16,130	-9.38%

ӨНДӨР ҮНЭЛГЭЭТЭЙ ТӨП-5	Хаалтын ханш	Үнэлгээ, тэрбум. Төг
АПУ	1,365	1,451.0
Тавантолгой	7,000	368.7
Инвескор ББСБ	4,445	318.8
Эрдэнэ Ресурс Девелопмент	929.69	271.4
Мик Холдинг	12,700	263.0

МАКРО ЭДИЙН ЗАСГИЙН ҮЗҮҮЛЭЛТҮҮД	
Инфляцын түвшин	14.4%
Бодлогын хүү	9.0%
Хадгаламжийн дундаж хүү (төгрөг)	6.7%
Хадгаламжийн дундаж хүү (ам.доллар)	2.1%
Зээлийн дундаж хүү (төгрөг)	14.3%
Зээлийн дундаж хүү (ам.доллар)	8.4%

ХАРИЛЦАГЧИЙН БОЛОВСРОЛД: БОЛОМЖИТ ДНБ НЬ ХӨРӨНГӨ ОРУУЛАГЧДЫН ХУВЬД ЯАГААД ЧУХАЛ ВЭ?

Боломжит ДНБ (Potential GDP) нь инфляцийн өсөлтийг өдөөхгүйгээр тухайн эдийн засгийн бий болгож болох хамгийн өндөр гарцийн түвшинг илтгэдэг бөгөөд тухайн орны эдийн засгийн өсөлтийн хязгаарт түвшин болж өгдөг. Аливаа компанийн борлуулалтын орлого нь тодорхой хугацаанд боломжит ДНБ-ийн өсөлтөөс давсан байж болдог боловч компанийн борлуулалтын орлогын ДНБ-д эзлэх хувь хязгааргүй хугацаанд өсөх нь онолын хувьд боломжгүй юм. Тийм ч учраас удаан хугацаандаа компанийн орлогын өсөлт нь боломжит ДНБ-ийн өсөлтөөр хязгаарлагддаг тул хөрөнгө оруулагчдын хувьд боломжит ДНБ-ийн өсөлтийн түвшин нь хамгийн чухал үзүүлэлтүүдийн нэг байдаг.

ЭДИЙН ЗАСГИЙН МЭДЭЭЛЭЛ

ОУВС Монгол Улсын эдийн засгийг 7 хувиар өснө гэж таамаглаж байсан бол 1 хувь болгож буурууллаа.

ОУВС (Олон Улсын Валютын Сан)-ийн Олон Улсын Валютын Сан Монгол Улсын 2022 оны эдийн засгийн өсөлтийн төлөвийг 1 хувьд хүргэж буурууллаа.

БНХАУ-ын хөл хорионы бодлогоос хамаарч МонголУулс төлөвлөсөн экспортын 30 хувьд хүрэхгүй дүнгээр баяжмалаа гаргаж байна. Мөн нийгмийн халамж дунджаар ДНБ 2.4 хувьтай тэнцдэг байсан бол 7 хувь хүрч өсөөд байна. Гэсэн ч ОУВС-ын зүгээс халамж, тусламж зорилтод бүлэгтээ хүрэхгүй байгааг онцолж байгаа юм.

Үүнээс гадна инфляц он дуустал өндөр түвшинд хадгалагдахаар байгааг ОУВС онцолж байна. Эх сурвалж: Блүүмберг

ГВАН 3 сард өмнөх оноос 30.5 хувиар буурлаа

Гадаад Валютын албан ёсны нөөц 3.3 тэрбум ам.доллар болж, өмнөх оны мөн үеэс 30 хувиар өмнөх сараас 10 хувь буураад байна.

Он гарснаар импортын 6.6 сарын хэрэгцээг хангах нөөцтэй үлдээд байна. 2021 оны 4 дүгээр сард 4.9 тэрбум ам.доллар хүрч түүхэн дээд түвшинд хүрсэн бол эргээд экспортын бууралтаас үүдэн валютын гадагшлах урсгал ихэссэн. Хил гааль нээгдээгүй тохиолдолд валютын ханш 3,500 хүртэл өсөх боломжтой. Эх сурвалж: Блүүмберг

Монгол банк системийн нөлөө бүхий банкнуудын IPO хойшлуулах санал гаргалаа

Системийн нөлөө бүхий 5 банкны IPO гаргах хугацааг хойшлуулах саналыг Монголбанкны ерөнхийлөгч Б.Лхагварсүрэн мэдээллээ. Энэхүү саналд үндэслэн УИХ-ын байнгын хороо хуралдаж 80 хувийн дэмжсэн саналаар Их Хуралд өргөн барьсан бөгөөд эцсийн шийдвэр гараагүй байна.

Сунгах болсон үндэслэл нь ОУВС-ын зүгээс банкнуудад активын чанарын үнэлгээ хийхийг зөвлөсөнтэй холбоотой ба дунджаар 3 сарын хугацаа зарцуулагдах юм. Банкнуудын хувьд өнгөрсөн оноос бэлтгэл ажлаа эхлүүлж зардал гаргаж эхэлсэн бөгөөд цаашид зардал дахин нэмэгдэх төлөвтэй байна.

Эх сурвалж: Монгол банк

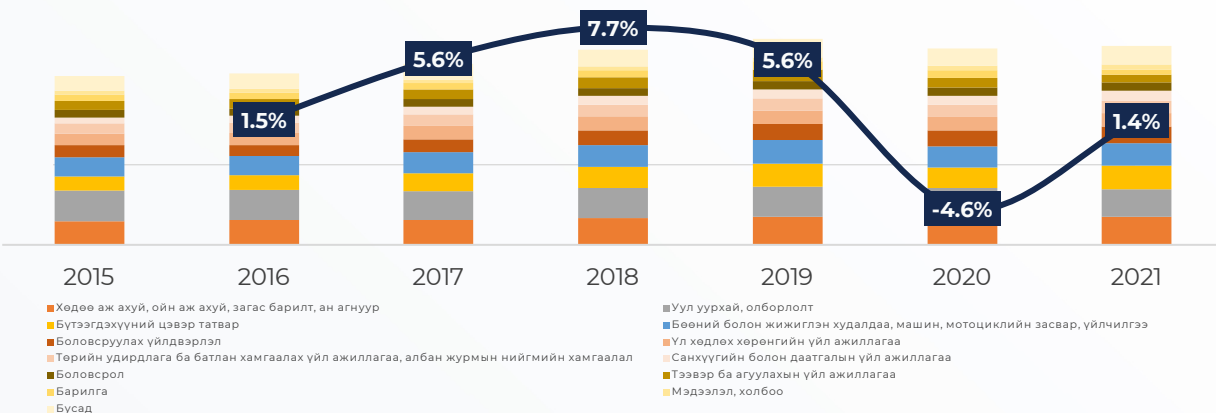
АРИЛЖААНЫ БАНКУУДЫН 2021 ОНЫ 4 ДҮГЭЭР УЛИРЛЫН САНХҮҮГИЙН ҮЗҮҮЛЭЛТҮҮД

Балансын үзүүлэлтүүд, тэрбум төгрөгөөр	Хаан	ХХБ	Голомт	Төрийн	Хас	Капитрон	Транс	Чингис Хаан	Богд	Үндэсний хөрөнгө оруулалт	Ариг
Мөнгө ба түүнтэй адилтгах хөрөнгө	4,549.1	2,252.6	2,378.4	817.6	462.7	382.8	131.4	0.5	123.2	1.7	1.1
Зээл (цэвэр дүнгээр)	6,708.3	4,531.3	3,261.5	2,250.5	1,787.5	626.4	423.6	192.7	146.6	7.0	16.7
Нийт хөрөнгийн дүн	13,572.3	9,575.6	7,900.5	3,799.3	3,475	1284.1	713.2	301.4	327.1	102.3	102.3
Харилцах	2,930.0	1,765.2	1,764.3	658.3	461.4	189.8	58.2	167.9	26.9	63.8	3.3
Хадгаламж	7,038.1	3,868.5	3,570.8	2,187.6	1,790.7	554.9	259	57.6	95.7	69.5	31.1
Өр төлбөрийн дүн	12,168.9	8,506.4	7,304.5	3,405.8	3,106.7	1150.1	540.4	293.5	225.5	169.6	66.5
Хувь нийлүүлсэн хөрөнгө	172.1	323.8	194.7	178.0	100.0	100.0	146.5	42.7	81.8	35.1	50.0
Хуримтлагдсан ашиг, алдагдал	1,018.1	612.4	191.5	172.6	202.3	24.6	26.2	-35.6	20.5	(106.7)	(14.5)
Өөрийн хөрөнгийн дүн	1,403.5	1,069.2	596.0	393.5	368.0	133.9	172.8	5.7	101.6	(67.4)	37.7
Нийт өр төлбөр ба өөрийн хөрөнгийн дүн	13,572.3	9,575.6	7,900.5	3,799.3	3,475	1284.1	713.2	301.4	327.1	102.3	102.3
Чанаргүй зээлийн хувь	5.1%	13.8%	7.6%	9.5%	4.4%	9.2%	2.8%	24.2%	3.6%	-	-
Орлогын үзүүлэлтүүд, тэрбум төгрөгөөр											
Хүүгийн орлого	1,182.3	576.0	576.1	372.6	327.5	100.4	50.7	22.7	25.9	9.7	6.4
Хүүгийн зардал	569.5	403.0	330.5	190.1	177.2	61.6	24.9	5.2	10.7	2.9	2.6
Хүүгийн цэвэр орлого	612.8	173.0	245.6	182.5	150.3	38.7	25.8	17.5	15.2	6.8	3.8
Эрсдэлийн сангийн дараах цэвэр орлого	541.7	157.2	208.8	151.1	149.9	14.0	25.2	9.1	14.3	(-32.6)	(5.1)
Бусад орлого	290.6	213.9	98.3	38.0	43.8	21.8	4.3	0.8	9.4	90.4	2.8
Бусад зардал	445.8	281.3	273.9	123.5	103.2	27.4	16.2	9.7	12.2	51.1	0.1
Татварын дараах ашиг, алдагдал	291.5	89.7	22.1	51.5	62.2	7.2	10.6	0.08	10.2	6.7	(-3.6)
Шалгуур харьцаа үзүүлэлтүүд											
Нэгдүгээр зэрэглэлийн өөрийн хөрөнгө болон эрсдэлээр жигнэсэн активын зохистой харьцаа >9%	15.60%	15.10%	12.98%	15.68%	17.40%	14.69%	32.0%	2.6%	49.58%	-42.50%	39.51%
Өөрийн хөрөнгө болон эрсдэлээр жигнэсэн активын харьцаа >12%	15.60%	15.10%	13.28%	15.68%	17.40%	14.69%	32.0%	2.6%	49.58%	-42.50%	39.51%
Төлбөр түргэн гүйцэтгэх чадварын үзүүлэлт >20%	46.87%	40.57%	41.30%	31.72%	44.30%	37.70%	32.9%	-7.6%	45.19%	1.00%	64.49%
Гадаад валютын нээлттэй позици болон өөрийн хөрөнгийн харьцаа (нэгж валютаар) <+-15%	-1.87%	-10.47%	11.98%	9.32%	-1.10%	-8.48%	-2.4%	-211.4%	5.65%	72.00%	11.51%
Гадаад валютын нээлттэй позици болон өөрийн хөрөнгийн харьцаа <+- 30%	-2.16%	-15.34%	15.11%	10.66%	-2.20%	-18.13%	-4.8%	-310.5%	6.13%	80.30%	11.83%

Эх сурвалж: Арилжааны банкуудын албан ёсны вебсайт

МОНГОЛ УЛСЫН 2021 ОНЫ 4 ДҮГЭЭР УЛИРЛЫН МАКРО ЭДИЙН ЗАСГИЙН ҮЗҮҮЛЭЛТҮҮД

Бодит дотоодын нийт бүтээгдэхүүн, тэрбум төгрөгөөр



Бодит сектор (их наяд төгрөг)	2020Q4	2021Q4	Өөрчлөлт, дүнгээр	Өөрчлөлт, хувиар
Нэрлэсэн ДНБ	37.5	43.0	5.5	14.9%
Бодит ДНБ, 2015 зэрэгцүүлэх үнээр	26.7	27.0	0.3	1.4%
Бодит ДНБ өсөлт	-4.6%	1.4%	6.0%	-
Ажилгүйдлийн түвшин	6.6%	8.8%	2.2%	-
инфляцын түвшин	2.3%	13.4%	11.1%	-
Гадаад сектор (сая ам.доллар)				
Гадаад худалдааны эргэлт	12,875.2	16,095.8	3,224	25.0%
Экспортын хэмжээ	7,576.3	9,247.1	1,670.8	24.9%
Импортын хэмжээ	5,298.9	6,848.6	1,549.5	30.5%
Гадаад худалдааны тэнцэл	2,277.4	2,398.5	121.10	5.3%
Төсвийн сектор (их наяд төгрөг)				
Тэнцвэржүүлсэн орлого	10.4	14.3	3.9	37.0%
Тэнцвэржүүлсэн зарлага	14.0	15.6	1.6	11.7%
Тэнцвэржүүлсэн тэнцэл	(3.6)	(1.3)	2.2	62.3%
Мөнгөний сектор (их наяд төгрөг)				
Мөнгөний нийлүүлэлт	24.2	27.9	3.7	15.0%
Нийт хадгаламж	18.0	19.0	1.0	5.4%
Нийт харилцах	5.4	8.0	2.6	47.5%
Нийт зээлийн үлдэгдэл	17.0	20.7	3.7	21.3%
Хугацаа хэтэрсэн зээл	1.3	0.9	-0.4	-26.3%
Чанаргүй зээл	2.0	2.1	0.1	3.5%
Чанаргүй зээлийн хувь	11.8%	10.0%	-1.8%	-
Бодлогын хүү	8%	6%	-2.0%	-

Эх сурвалж: Үндэсний Статистикийн Хороо, Монголбанк, Сангийн Яам

Бүх секторүүдийн үзүүлэлтүүдийг 2020 болон 2021 оны 4 дүгээр улирлын байдлаарх тоон үзүүлэлтүүдэд тулгуурлан гаргалаа.

ХУВЬЦААТ КОМПАНИУДЫН САНХҮҮГИЙН ҮЗҮҮЛЭЛТҮҮД

Симбол	APU	AIC	AARD	NEH	BODI	GOV	LEND	MMX	MFC	SUU	TTL	TUM
Компанийн нэр	АПУ	Ард Даатгал	Ард Санхүүгийн Нэгдэл	Дархан Нэхий	Бодь Даатгал	Говь	ЛендМН ББСБ	Мах импекс	Монос Хүнс	Сүү	Таван Толгой	Түмэн Шувуут
Салбар	Хүнсний үйлдвэрлэл	Санхүү	Санхүү	Хөнгөн үйлдвэрлэл	Санхүү	Хүнсний үйлдвэрлэл	Санхүү	Хүнсний үйлдвэрлэл	Хүнсний үйлдвэрлэл	Хүнсний үйлдвэрлэл	Уул уурхай	Хөдөө аж ахуй
Хаалтын ханш	1,365	969.6	4,981	22.4	134	279.9	38.2	3,601	114.2	530	7,000	529.9
САНХҮҮГИЙН ҮЗҮҮЛЭЛТҮҮД (тэрбум төгрөг)												
Хөрөнгө	617.3	34	332.6	77.4	46.4	299.9	39.3	29.2	23	84.5	154.7	47.5
Өр төлбөр	112.5	15.7	22.7	21.5	31.7	270.7	19.5	24.2	5.9	51.5	94.4	17.4
Эздийн өмч	504.7	18.3	263.3	55.9	14.8	29.1	19.8	5.01	14.9	33	60.3	30.1
Борлуулалтын орлого	669.7	15.8	22.2	23.4	17.1	144.3	12.5	49.2	18.8	100.4	179.3	35.9
Цэвэр ашиг	153.5	7.1	1.3	3.6	2.3	-38	4	1.4	2	9.4	15.1	6.9
ХАРЬЦАА ҮЗҮҮЛЭЛТҮҮД												
Эргэлтийн харьцаа	4.1	2	1.2	1.7	1.4	0.5	1.9	1.1	1.7	0.8	1.5	1.2
Төлбөр түргэн гүйцэтгэх чадвар	2.6	2	1.2	1	1.4	0.5	1.9	0.6	0.7	0.5	1.1	0.8
Өр ба хөрөнгийн харьцаа	18%	46%	7%	28%	68%	90%	50%	83%	26%	61%	61%	37%
Өр ба өмчийн харьцаа	82%	86%	9%	38%	214%	930%	98%	483%	40%	156%	157%	58%
Хөрөнгийн өгөөж	22%	21%	0%	5%	5%	-13%	10%	5%	9%	11%	10%	15%
Эздийн өмчийн өгөөж	30%	39%	0%	6%	16%	-130%	20%	28%	14%	29%	25%	23%
Нийт ахиуц ашиг	50%	83%	100%	32%	112%	41%	78%	3%	45%	27%	13%	31%
Цэвэр ахиуц ашиг	23%	45%	6%	15%	13%	-26%	32%	3%	11%	9%	8%	19%
P/E*	9.5	3.4	106.8	6.8	13.5	-5.8	7.6	10.0	23.0	19.4	26.7	15.3
P/B*	2.9	1.3	0.54	0.4	2.1	7.5	1.5	2.7	3.1	5.5	6.1	3.3
P/S*	2.2	1.9	6.42	1.1	1.7	1.5	2.9	0.3	2.5	1.8	2.1	3.0

*P/E, P/B, P/S харьцаа үзүүлэлтийг тооцоход:

- Нийт компаниудын санхүүгийн үзүүлэлтийг 2021 оны тайланд үндэслэж тооцсон болно.

ХУВЬЦААТ КОМПАНИУДЫН НОГДОЛ АШГИЙН МЭДЭЭЛЭЛ

№	Компанийн нэр	Цэвэр ашиг, сая төг.	Нийт ногдол ашиг, сая төг.	Ногдол ашиг тараалтын хувь	Нэгж хувьцаанд ногдох ногдол ашиг, төг.	Ногдол ашиг тараах өдөр
1	Түмэн шувуут	6,940	2,082	30%	10.41	07/01/2022
2	ЛэндМН ББСБ	3,891	1109	28%	1.50	04/30/2022
3	Улаанбаатар БҮК	3,014	1,315	44%	10.00	06/01/2022
4	Тахько	565	129	29%	108.00	05/01/2022
5	Тандэм Инвест ББСБ	972	961	99%	0.85	12/31/2022
6	Бодь Даатгал	2,340	1,177	50%	5.00	06/30/2022
7	Дархан Нэхий	3,641	300	8%	0.27	12/31/2022
8	Материал Импекс	5,153	315	6%	230	04/30/2022
9	Гутал	2,248	2,248	100%	1,427	05/04/2022
10	Талх Чихэр	5,140	256	5%	250	10/01/2022
11	АПУ				60	12/31/2022
12	Би Ди Сек	1635	685	42%	50	06/30/2022
13	Улаанбаатар Хивс	733	486	66%	1,200	03/10/2022
14	Монос Хүнс	2030	818	40%	2	09/01/2022
15	Мах Импекс	1,369	380	28%	100	10/01/2022
16	Ард Даатгал	7,124	1,000	15%	40	07/30/2022
17	Ард Кредит	4,193	1,260	30%	4,5	07/01/2022
18	Сүү	9,401	1,589	17%	4.62	05/01/2022
19	Барилга Корпораци				500	04/14/2022
20	Гермес Центр	938	499	53%	6,36	03/15/2022
21	Мандал Даатгал	5607	1,873	33%	3	12/31/2022
22	Ард Санхүүгийн Нэгдэл	1,334	1,333	99%	46.58	06/22/2022
23	Монгол Базальт	1,929	964	50%	17.09	12/30/2022
24	Таван Толгой	15,065	13,535	89.8%	257	10/01/2022
25	Инвескор ББСБ		1,793		25	06/30/2022
26	Монгол Шуудан	400	200	50%	2	05/01/2022
27	Мон-Ит Булигаар				600	07/01/2022
28	Ариг Гал	554	135	24%	39.9	06/30/2022
29	Ган Хийц	4	24	100%	100	07/01/2022
31	Техник Импорт	4,329	723	16.7%	500	03/10/2022
32	Хүрд	4,095	227	7%	1,677	03/15/2022
33	Эрдэнэт Суврага	21	780	100%	5	06/30/2022

Бэлтгэсэн:



Р.Дарханбаяр
Хөрөнгө оруулалтын шинжээч

Darkhanbayar@golomtcapital.com
+976 9490 4321

Golomt Capital[®]
